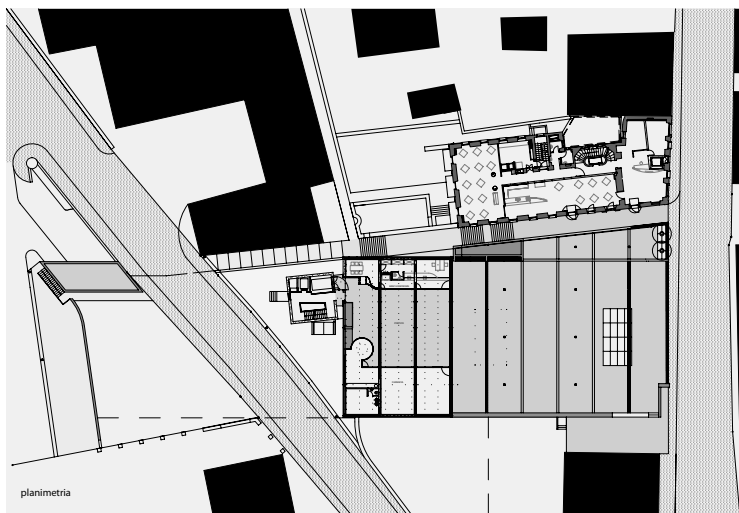


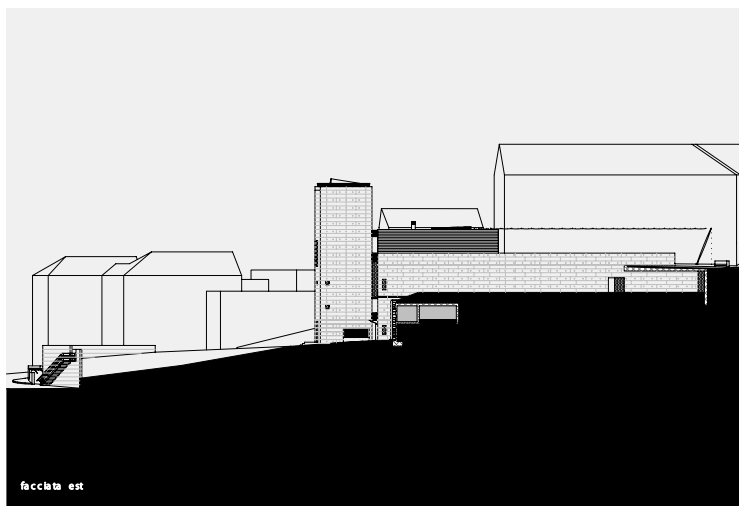
## Studio d'Architettura GUSCETTI - Ambri CENTRO MOTTA

Edificazione autosilo e negozi,  
riattazione albergo e piano-bar  
Airolo, Cantone Ticino (CH), 1999



### SC HEDA TEC NICA

volume	:	31'000 mc
posti auto	:	125
superficie spazi commerciali	:	1'300 mq
posti letto albergo	:	60 posti
ristorante-bar	:	70 posti
4 negozi / 1 piano-bar / 1 sala conferenze		



### RELAZIONE ARC HITETTONICA

Nato dal concorso "Airolo idea Avvenire" e in seguito modificato nei contenuti, il progetto evidenzia una particolare attenzione al problema urbanistico.

Gli elementi compositivi prioritari e predominanti sono la piazza e la torre.

La piazza a terrazza é rivolta a valle e termina con un porticato che funge da fulcro dei percorsi pedonali e diventa luogo d'incontro. La grande superficie avente come scenario di fondo le montagne, con i necessari arredi urbani, si trasforma in spazio per attività ricreative o culturali all'aperto.

La torre, corpo emergente, evidenzia il blocco dei collegamenti verticali fra Airolo bassa e Airolo alta, tra posteggio e piazza. La torre da secoli ha rappresentato simbolicamente l'asse di unione fra cielo e terra; essa si pone come parte di scenario sullo sfondo della piazza e offre uno spazio privilegiato di osservazione.

Alcune superfici commerciali sotto e ai bordi della piazza, unitamente al recupero a nuovo dell'albergo Motta, garantiscono i necessari servizi e contribuiscono ad animare lo spazio pubblico.

L'autosilo comunale occupa quattro piani ed è organizzato con gli accessi su via Stazione così da decongestionare il traffico di via San Gottardo. Il livello -5, con l'entrata e l'attraversamento sotterraneo del campo stradale, garantisce una maggior sicurezza per gli utenti e offre la possibilità ai pedoni di usufruire del sottopasso.

La forma della costruzione è modellata dall'importante rete di percorsi che disegnano il paese di Airolo. La torre posta all'incrocio tra il vicolo trasversale e la scala che scende da via San Gottardo unisce l'edificio e la piazza al tessuto viario esistente. Il volume progettato è incastonato nella montagna e il fronte sud a quattro piani è posizionato in analogia con gli edifici di via Stazione.

